

연구보고서 2006

미래행정시스템에 적합한 경찰 「뉴 오피스」 모델 개발을 위한 기획설계

- 경찰서 대민부서 사무실 기획설계 : 전라남도 광주 광산경찰서 -
- 지구대 기획설계 : 경기도 여주경찰서 금사지구대 -

《研究陣》

연구위원 : 조 현 미 (부천대학 실내건축과 교수)

목 차

1. 연구의 개요	1
1.1 연구의 배경 및 목적	1
1) 연구의 배경	1
2) 연구의 목적	1
1.2 연구의 범위 및 방법	2
1.3 뉴 오피스 개념	4
1) 뉴 오피스 개념의 개요	4
2) 뉴 오피스 개념의 적용을 위한 지침	6
3) 뉴 오피스 개념의 적용 사례	7
2. 경찰서 대민부서 사무실 및 지구대 현황분석	9
2.1 현황분석을 위한 기존 및 우수 건축물 사례답사 연구	9
1) 사례의 답사대상 선정 및 실태조사	10
2) 사례답사의 결과	12
2.2 현황분석을 위한 설문연구	24
1) 설문 문항의 분류	24
2) 설문 결과의 분석	25
2.3 답사 및 설문 결과분석에 의한 문제점 도출	29
1) 경찰서 대민 업무 사무실의 도출된 문제점	29
2) 지구대 건물에서 도출된 문제점	30

3) 설문 결과 분석에 의한 문제점 소결	31
2.4 기획설계의 고려할 사항	32
1) 경찰 『뉴 오피스』 환경 구현	32
2) 경찰서 대민부서 사무실의 특성	34
3) 지구대 사무실의 특성	34
3. 경찰서 대민부서 사무실 기획설계	36
3.1 업무 및 근무체제 분석	36
1) 업무분석 : 일반	36
2) 근무체제 분석 : 광주 광산경찰서 사례	36
3) 현황 : 광주 광산경찰서	37
3.2 경찰서 대민사무실 배치계획 지침	41
1) 공간계획의 기획지침	41
2) 사무공간의 구성요소	50
3) 경찰서 대민사무실 배치계획의 기본방향	51
4) 조사관 업무영역의 입/단면 계획 : 인권보호, 정보보안	55
5) 업무유형별 가구배치의 순서	58
3.3 뉴 오피스 모델을 위한 기획설계안 : 광주광산경찰서 배치계획	58
1) 1차 제시안	60
2) 2차 제시안	66
3) 3차 제시안(최종안)	73
3.4 입주 후 공간사용 분석 : 광주 광산경찰서	77
1) 대민 사무실의 준공 후 입주 사진	77

4. 지구대 신축건물의 기획설계	81
4.1 업무 및 근무체제 분석	81
1) 업무분석 : 일반	81
2) 현황 : 경기도 여주경찰서 금사지구대	81
4.2 지구대 신축을 위한 기획설계 지침	83
1) 공간계획의 뉴 오피스 모델 기획지침	83
4.3 계획의 전체	89
1) 계획의 배경 및 목적	89
2) 계획의 기본방향	89
3) 건축 개요	89
4) 층별 면적 개요	90
4.4 환경 분석	90
4.5 기본 구상 및 개념	92
1) 설계검토사항	92
2) 설계개념	93
4.6 지구대 신축건물 기획설계계획 : 경기도 여주경찰서	94
1) 1차 제시안	94
2) 2차 제시안(최종)	102
5. 설문 문항	108
5.1 설문 문항	108
1) 뉴오피스 모델 구현을 위한 사전조사 설문 문항	108

2) 경찰청 형사/조사/교통사고계 근무자	111
3) 외부고객 이미지 인식 조사	119
4) 외부고객 이미지 인식 조사(사무실 입주 후 평가)	121
5.2 설문 통계의 그래프분석	123
1) 외부고객이미지 인식조사(사무실 입주 후 평가) 결과	159
5.3 도면 그림	160
5.4 투시도 그림	178
연 구 개 요	187
Abstract	189

< 표 차 례 >

<표 1-21> 연구의 방법	3
<표 1-22> 주요 연구내용	3
<표 1-23> 연구 흐름도	4
<표 1-31> 뉴 오피스 개념의 적용 단계	6
<표 1-32> 뉴 오피스 개념 도입의 예상 효과	6
<표2-10> 전국 경찰청 경찰서 및 지구대 개설현황	10
<표 2-11> 경찰서 대민부서 팀제 시행 시점 및 근무유형	10
<표 2-12> 경찰서 대민부서 사무실 확장과정의 세 유형	11
<표 2-13> 순찰 지구대 시행시점 및 근무유형	12

<표 2-21> B경찰서 교통사고 조사계 2004년도 실내 리모델링 사례의 분석	14
<표 2-22> 사무실 사용행태 및 업무유형 분석을 위한 설문 문항의 분류	24
<표 2-23> 사무실 사용행태 및 업무유형 설문조사 결과분석	26
<표 2-31> 빌딩 증후군(Sick Building Syndrome : SBS)	30
<표 2-32> 설문 결과 분석에 의한 소결	31
<표2-41> 뉴 오피스 환경 구현	33
<표 2-42> 경찰 대민부서 특성	35
<표 3-11> 업무특성 분석(경찰 대민 업무 유형별 특성)	36
<표 3-21 > IRI 배색 이미지 측정표(Image Scale)	45
<표 3-22> 광산경찰서 실내및 마감재료 색채계획 사례	45
<표 3-23> 광산경찰서 실내 및 마감재료 SPECIFICATION BOOK 사례	46
<표 3-24> 가구 마감 및 사진 SPECIFICATION BOOK 사례	49
<표 3-25> 일반적인 사무공간의 구성요소	51
<표 3-26> 배치계획의 기본방향	52
<표 3-27> 오피스의 배치방식별 유형	52
<표 3-28> 오피스의 모듈 방식 공간 계획	53
<표 3-29> 오피스 모듈의 책상 형태별 배치	54
<표 3-30> 모바일 오피스지원하는 가구/집기의 구성	54
<표 3-31> 책상 형태별 업무지원성 비교 (Y자 책상 : L자 책상)	55
<표 3-32> 인권보호, 정보보안을 고려한 조사관 업무영역의 입/단면	56
<표3-33> 인권보호, 정보보안을 고려한 조사관 업무영역의 평면배치	57
<표 4-11> 여주경찰서 금사지구대 현황일반	81
<표 4-21> 1층의 공간구성조건	83
<표 4-22> 2층의 공간구성조건	86

<표 4-23> 옥상층	87
<표 4-24> 지붕층	87
<표 4-25> 색채 및 마감재료	88
<표 4-31> 건축개요	89
<표 4-32> 층별 면적 개요	90
<표 4-41> 주변 환경 분석	90
<표 4-42> 접근성	91
<표 4-43> 대지현황	91
<표 4-44> 조망권	91
<표 4-51> 기본지침에 의한 고려사항	92
<표 4-52> 설문조사에 의한 고려사항	92
<표 4-53> 배치개념	93
<표 4-54> 설계개념 : 평면기획안 ALT_1,2의 쯤닝(Zonning) 개념	93
<표 4-55> 매스(Mass)개념	94
<표 4-56> 입면개념	94
<표 4-70>	102

< 그림 차례 >

<그림 2-1> 인천 부평경찰서	13
<그림 2-2> 경기 용인경찰서	13
<그림 2-3> 부천 중부경찰서	14
<그림 2-4> 여주 금사지구대	15
<그림 2-5> 수원 매산지구대	16

<그림 2-6> 수원 매산지구대	17
<그림 2-7> 인천 부평지구대	17
<그림 2-8> 인천 부평지구대	18
<그림 2-9> 인천 부평지구대	18
<그림 2-10> 서울 역삼지구대	19
<그림 2-11> 서울 역삼지구대	19
<그림 2-12> 서울 역삼지구대	20
<그림 2-13> 부천 원종지구대	20
<그림 2-14> 부천 원종지구대	20
<그림 2-14> 부천 원종지구대	21
<그림 2-15> 부산 광남지구대	22
<그림 2-16> 국내사례 지구대	22
<그림 2-17> 국외사례 Police Office	23
<그림 2-18> 국외사례 Police Office	23
<그림 3-21> 공간 「이미지 벽」 과 「탐별 게시판」 짜인 계획	47
<그림 3-22> 일반 짜인 계획	47
<그림 3-23> 안내도 짜인 계획	48
<그림3-31-1> 강력/폭력수사팀 1차 제시 모형	60
<그림3-31-2> 강력/폭력수사팀 1차 제시 모형	61
<그림3-32-1> 지능범죄수사팀 1차 제시 모형	62
<그림3-32-2> 지능범죄수사팀 1차 제시 모형	63
<그림3-33-1> 교통사고수사팀 1차 제시 모형	64
<그림3-33-2> 교통사고수사팀 1차 제시 모형	65
<그림3-34-1> 강력/폭력수사팀 2차 제시 모형	66

<그림3-34-2> 강력/폭력수사팀 2차 제시 모형	67
<그림3-35-1> 지능범죄수사팀 2차 제시 모형	68
<그림3-35-2> 지능범죄수사팀 2차 제시 모형	69
<그림3-36-1> 교통사고조사팀 2차 제시 모형	71
<그림3-36-2> 교통사고수사팀 2차 제시 모형	72
<그림3-37> 강력/폭력수사팀 3차 제시 모형_본관동1층	73
<그림3-38-1> 지능범죄수사팀 3차 제시 모형_본관동1층	74
<그림3-38-2> 지능범죄수사팀 3차 제시 모형_본관동2층	75
<그림3-39> 교통사고수사팀 3차 제시 모형_민원동 2층	76
<그림3-41> 강력/폭력수사팀 준공 후 입주사진_본동1층	77
<그림3-42> 지능범죄수사팀 준공 후 입주사진_본동1층	78
<그림3-43> 지능범죄수사팀 준공 후 입주사진_본동2층	79
<그림3-44> 교통사고조사계 준공 후 입주사진_민원동2층	80
<그림 4-21> 특수 가구류	88
<그림 4-61> 배치도	95
<그림 4-62> ALT1 / 1층 평면도	95
<그림 4-63> ALT1 / 2층 평면도	96
<그림 4-64> ALT2 / 1층 평면도	96
<그림 4-65> ALT1 / 2층 평면도	97
<그림 4-66> ALT1 / 입면도	97
<그림 4-67> ALT2 / 입면도	98
<그림 4-68> 색채 및 마감계획	98
<그림 4-69> 모형 1	99
<그림 4-69> 모형 2	99

<그림 4-69> 모형 3	100
<그림 4-69> 모형 4	100
<그림 4-71> 1층 평면도	102
<그림 4-72> 2층 평면도	103
<그림 4-73> 입면도	104
<그림 4-74> 입면도	105
<그림 4-75> 전경 투시도	106

1. 연구의 개요

1.1 연구의 배경 및 목적

1) 연구의 배경

2005년도 정부핵심과제의 혁신전략 중 하나인 행정자치부 주도하의 「뉴 오피스」 개념에 맞추어, 기본적으로 복지 증진 등 쾌적한 사무환경 개선을 추구하면서 지식정보사회에 적합한 사무환경 구축하고, 궁극적으로 생산성 높고 활력 있는 조직문화 창출을 목표로 하는 경찰의 「뉴 오피스」 모델을 건축하기 위한 설계 기획안 제시를 목표로 진행한다.

정보통신의 발전으로 변화하는 행정환경에 대응하면서, 시민과 근무자의 인권을 보호하여 양측 모두의 만족도가 높은 경찰의 「뉴 오피스」 모델을 구현하기 위한 기준을 제시하고자 한다.

2) 연구의 목적

경찰 「뉴 오피스」 모델 제시를 위하여 최신 이론이나 선진 사례 등을 종합적으로 파악하고 분석 연구하여, 실제 적용 가능한 기획안을 도출하기 위하여 광주 광산 경찰서 신축 건축물의 1, 2층에 대민업무 중심의 세 사무실(①수사계 지능범죄수사팀, ②형사계 강력범죄수사팀, ③교통계 교통사고팀) 가구 및 실내환경 배치를 위한 기획설계를 통해 업무 혁신 개념(BPR/Business Process Reengineering)이 적용된 새로운 뉴 오피스(New Office) 모델을 제시한다.

더 나아가, 지구대에 실제 적용 가능한 기획설계안을 도출하기 위하여 경기도 여주경찰서 금사지구대 신축안을 연구의 모형 대상으로 설정하였다.

하드웨어적 측면에서의 건축물 내부 제 공간의 효율적 기능분리와 동선, 쾌적한 환경 조건을 고려한 설계 기획안을 건축물 신축을 위한 기본/실시설계에 앞서 선행 연구함으로써 본 설계과정에서 적용 할 수 있는 일정한 기준을 제시한다. 이 연구의 결과는 미래의 지구대 건축에서 각 부지환경에 따라 응용 가능한 효과가 있을 것이다.

1.2 연구의 범위 및 방법

본 연구의 범위는 다음과 같다.

- 현 경찰서 및 지구대의 현황을 답사하여 실태조사를 하고, 대민업무부서 중심으로 설문지를 통한 사무실의 각 기능별 업무내용과 근무인원, 근무자 만족도 및 대외고객 이미지 조사를 실시한다.
- 각 경찰서 및 지구대의 부서별 경찰관의 업무 및 행동특성을 분석한다.
- 경찰서 및 지구대의 기존 대민업무 사무실에서 사용하여 왔던 사무용 가구배치환경을 분석하고, 이를 개선하는 뉴 오피스 개념을 도입하여 능률적이고 쾌적한 혁신적 업무공간의 배치지침을 제시한다.
- 제시한 뉴 오피스 지침을 적용한 경찰서 및 지구대의 대민업무 사무실 기획설계를 적용하여, 도면으로 제시한다.
- 제시한 도면의 실제 사용자 검토 및 수정을 위한 간담회와 보고회를 거쳐 최종 기획안을 확정한다.

연구의 방법 및 주요 내용은 다음의 표와 같다.

<표 1-21> 연구의 방법

주요 연구 내용	연구 방법
전체 연구 방향 설정	<ul style="list-style-type: none"> • 설문문항 확정 및 1차 실무자 간담회의 • 기존 국내외 관련 문헌 및 정부간행물 자료 검토
사무환경 이론 검토	<ul style="list-style-type: none"> • 설문조사(근무자, 방문자) • 사무환경 실태조사(관련 문헌조사) • 선진 외국 사례(경찰 전문가) 자문
현황 조사	<ul style="list-style-type: none"> • 기존 건축물 사례 답사(실내외 환경) 및 문제점 도출 • 우수 건축물 사례 답사 및 환경 특성 분석 • 시범 뉴 오피스 대상(부지) 답사 및 현황 분석
경찰 뉴 오피스 기획안 도출	<ul style="list-style-type: none"> • 기획설계 대안 검토 위한 2차 실무자 간담회의 • 조사 분석결과 및 중간보고 • 연구진 의견 수렴을 통한 시범 뉴 오피스 기획안 도출
경찰 뉴오피스 기획안 제시	

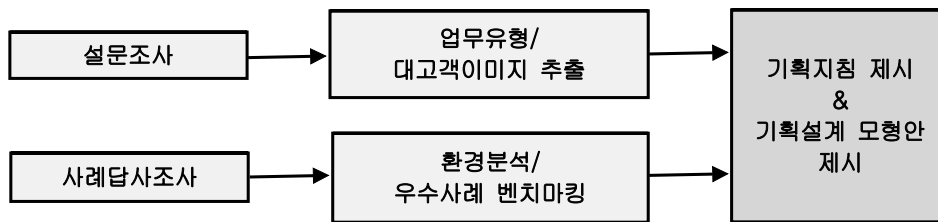
<표 1-22> 주요 연구내용

경찰 사무환경에 영향을 미치는 요인 분석	<p>기초적인 부서별 업무연관성 분석 이외에 효율적인 사무환경에 영향을 미치는 요인들을 쾌적성, 경제성, 효율성, 정체성 등으로 분류하고 경찰 업무특성을 감안하여 개발한 뉴 오피스 설문문항(지표)을 사용하여 향후 지구대 건축 및 경찰서 사무 공간 기획설계를 위한 지표로 사용한다</p>
국내외 경찰 사무환경 건축물 실태조사 및 표준에 관한 사항 분석	<p>선진외국 또는 국내에서 성공적으로 운영되고 있는 경찰 지구대 및 경찰서 사무실 건축공간을 벤치마킹하고 성공요인을 도출하여 바람직한 모형 제시를 위한 건축물 기획 설계 정보를 제시한다.</p>
지식정보화 시대에 부응하는 지구대건축물 모델개발을 위한 기획 설계안 제시	<p>건축물 Model Mass Study, 건축물 정면 Facade 이미지 계획, 층별 기능 분류 및 업무유형별</p>

적정 사무실 면적 계획, 사무실 내외 동선 분류 계획, 건축 실내 외 공간 색체계획, 특수 가구 제작시안 위한 방안을 검토한다.

시민에게 친밀한 서비스 환경을 제공하고 동시에 생산적인 경찰 사무 공간 조성을 위한 기본 방향 제시. 기존 건축물 실내 외 환경 분석, 공간 요소별 특성 분석, 대민 서비스 관련 이미지 특성분석 등을 통해 바람직한 경찰 지구대 모델 기획안으로 도출한다.

<표 1-23> 연구 흐름도

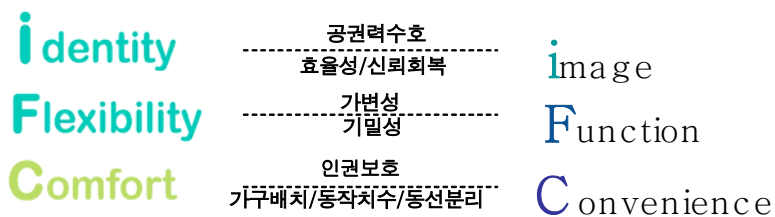


1.3 뉴 오피스 개념

1) 뉴 오피스 개념의 개요

뉴 오피스 개념의 키워드는 정체성(Identity), 가변성(Flexibility), 쾌적성(Comfort)이다.

• 뉴 오피스 모델의 키워드



i dentity

칼라 기억 장기간 시각이미지
한국성 ----- **조각보**
 다양한 조각들이 모여 하나가 됨.



금사지구대, 광산경찰서의 재료색채 이미지 구성 사례

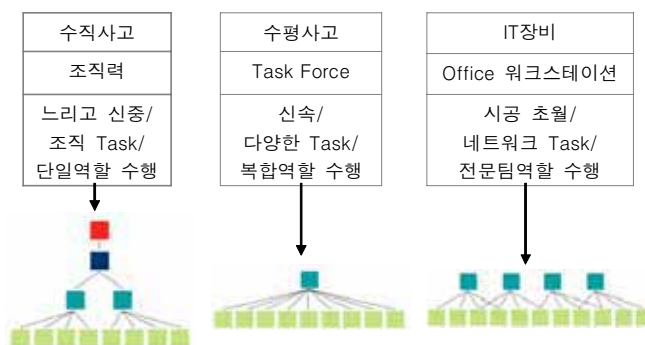
Comfort



복지 개선 -----> 만족도 향상
 탕비/복사공간

Flexibility

10대 선진국 정보강국 ----- 정부 전략 혁신 ----- 조직 변화 팀체제 ----- 뉴오피스 사무환경개선



2) 뉴 오피스 개념의 적용을 위한 지침

뉴 오피스 개념의 적용을 위한 기획설계의 순서는 업무특성 분석, 기존문제 판단, 개선방안 제시, 적용사례구현의 단계별로 진행하여 실제로 개발한 모델을 적용하여 본다. 추후 입주 후 사용자 평가에 해당하는 「외부고객 이미지조사」를 하여 결과의 효용도를 객관적으로 평가할 필요가 있다.

〈표 1-31〉 뉴 오피스 개념의 적용 단계

업무특성 분석 : 설문, 답사	기존 문제 판단 : 분석	개선 방안 제시 : 지침	적용사례구현 : 도면
<ul style="list-style-type: none"> 설문내용 	<ul style="list-style-type: none"> 1인1책상 지급 시 사무실 공간의 포화유발 현재의 복잡한 책상 배치원인 제공요소입 	<ul style="list-style-type: none"> 교대근무제도 Open Office Mobile Office 도입 	<ul style="list-style-type: none"> 강력, 폭력, 지능, 경제팀, 교통사고 수사팀들의 특성적용 특정 배치 형태 실제공간에 적용한 기획설계

〈표 1-32〉 뉴 오피스 개념 도입의 예상 효과

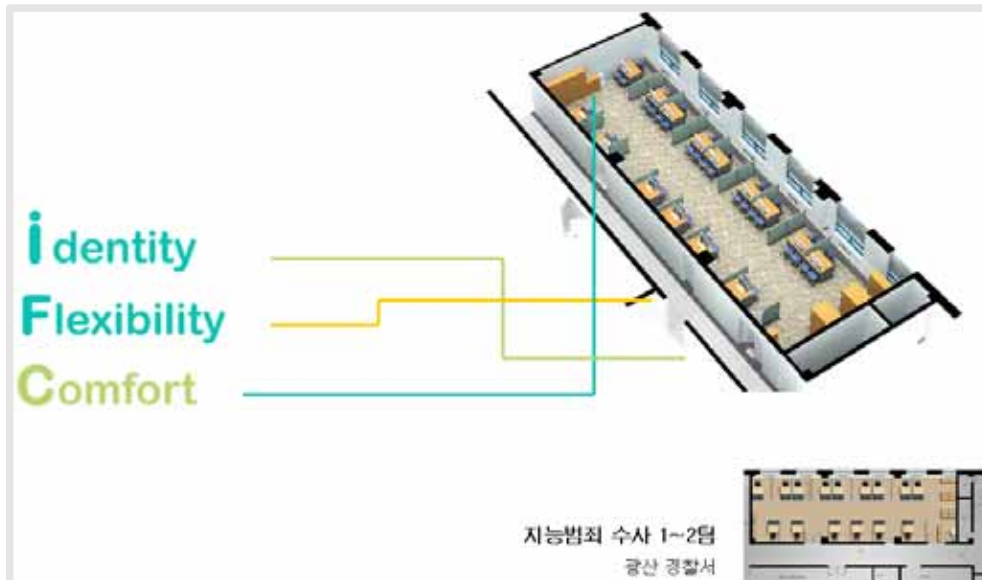
1. 기존 경찰이미지에 관한 일반 선입견	2. 뉴 오피스 공간 개념 도입	3. 경찰 이미지 개선	4. 대외 이미지개선 효과
<ul style="list-style-type: none"> 보수적 조직 권위적 서비스 강압수사 	<ul style="list-style-type: none"> 정체성 : 범 수호의 신뢰성 가변성 : 조직의 활력 쾌적성 : 친절한 서비스 	<ul style="list-style-type: none"> 공원력 회복 : 범죄예방 조직력 향상 : 업무성과/만족도 증가 인권보호 : 선진 경찰이미지 수립 	<ul style="list-style-type: none"> 시민/ 경찰의 Win-Win 전략

3) 뉴 오피스 개념의 적용 사례

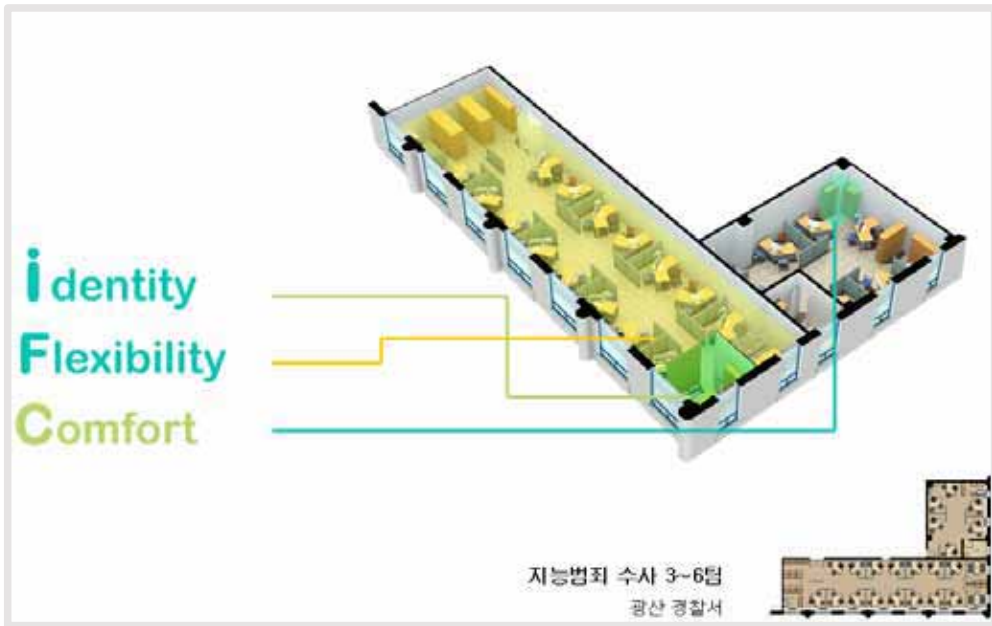
① 강력/폭력수사팀



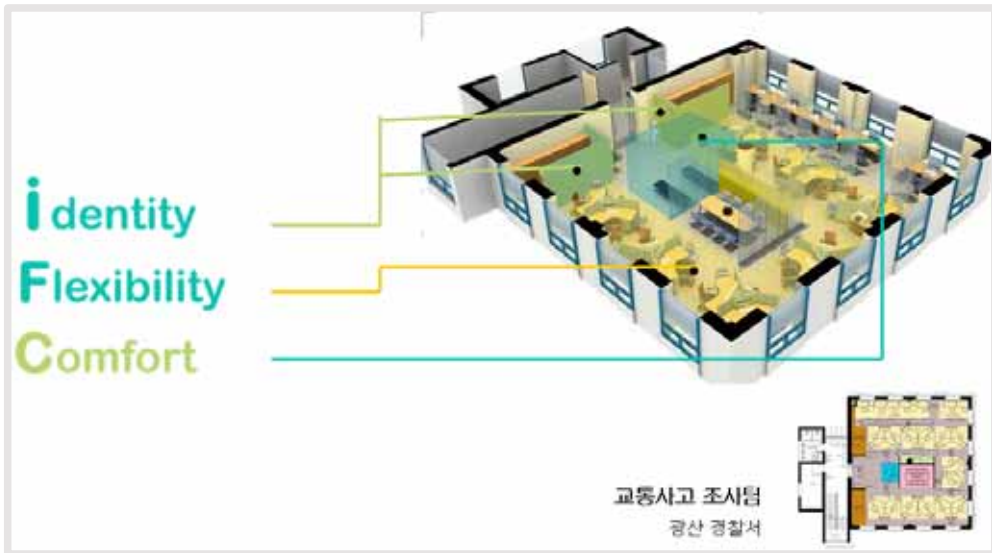
② 지능범죄수사 1~2팀



③ 지능범죄수사 3~6팀



④ 교통사고조사계



2. 경찰서 대민부서 사무실 및 지구대 현황분석

2.1 현황분석을 위한 기존 및 우수 건축물 사례답사 연구

본 연구는 개발되어진 모델의 실제 적용가능성여부에 초점이 있는 연구이다.

아래의 두 가지 최종결과를 위하여 실제 현황을 사례답사를 통해 파악하는 것이 우선시 된다.

첫 번째, 『경찰서 대민부서 사무실 기획설계』

두 번째, 『지구대 신축을 위한 기획설계』

이에 현황분석을 통한 연구는 다음과 같이 진행하였다.

- 연구 대상의 추출
- 배경 연구
- 현황의 문제점 도출
- 해결 방안의 설계안 반영

이러한 현황 분석을 행하는 이유는 현재 상황을 분석하고, 경험적으로 경찰업무 고유의 특성을 살려 적용하여온 공간디자인 방법을 찾아내어 설계에 반영하기 위함이다. 결과적으로 전문적인 실내 디자인 이론을 적용한 새로운 경찰 사무환경 모델의 제시를 통해 현재 상황 뿐 아니라 미래의 업무환경을 예측하여 탄력 있게 변화에 대응할 수 있게 한다.

2004년 말 현재 경찰청은 치안업무를 지역적으로 분담 수행하기 위하여 특별지방행정기관으로 14개 지방경찰청을 두고 있으며, 지방경찰청장 소속하에 233개 경찰서를 두고 경찰서 산하에 870개의 지구대와 206개의 파출소를 두고 있다. 국내 경찰서의 규모는 1등급~3등급으로 다양하며, 지구대 개설도 경찰서의 각 등급에 따라 수효가 다르다.

전국 경찰서 및 지구대 개설 현황은 다음 <표 2-10>과 같다.

<표2-10> 전국 경찰청 경찰서 및 지구대 개설현황 (2005년 6월 기준)

계	서울		부산		대구		인천		울산		경기		강원		충북		충남		전북		전남		경북		경남		제주		
	경찰서	지구대	경찰서	지구대	경찰서	지구대	경찰서	지구대	경찰서	지구대	경찰서	지구대	경찰서	지구대	경찰서	지구대	경찰서	지구대	경찰서	지구대	경찰서	지구대	경찰서	지구대	경찰서	지구대	경찰서	지구대	
233	870	31	141	14	56	8	36	8	31	4	15	32	117	17	50	11	40	19	69	15	65	26	84	24	78	22	83	2	5

1) 사례의 답사대상 선정 및 실태조사

① 경찰서 답사 대상의 선정

『경찰서 사무실 내부배치계획』 연구를 위하여 경찰서의 건물 확장 단계에 따른 3가지 유형을 추출하여 답사할 3개 경찰서를 결정하였다. 경찰서 본관 내 기존사무실구획 후 사용과정에서 확장배치의 경우, 경찰서 본관 사무실의 포화상태로 별관들을 증축하여 대민사무실을 분리배치, 경찰서의 담당영역 분할로 인한 신설 경찰서의 신축 혹은 건축물의 노후화로 인해 기존경찰서의 이전 신축한 경우(기획설계대상)의 세 유형으로 분류하였다.

<표 2-11> 경찰서 대민부서 팀제 시행 시점 및 근무유형

팀제 시행 시점	-2004 경찰백서-
팀별 업무 및 근무유형	수사과 지능팀, 경제팀 ; 전원 근무 형사과 강력팀, 폭력팀 ; 3~4 교대근무(당직-잔무-휴무-조사) 경비교통과 교통사고수사팀 ; 3 교대근무(당직-잔무-휴무)

<표 2-12> 경찰서 대민부서 사무실 확장과정의 세 유형

<p>1. 개별 사무실들로 기획 후 확장</p>	<p>• 부천 중부경찰서</p> <p>1등급 6개과 형 -5개 순찰지구대 -9개 치안센터</p> 
<p>2. 별관을 지어 본관으로부터 분리</p>	<p>• 인천 부평경찰서</p> <p>1등급 7개과 형 -5개 순찰지구대 -17개 치안센터</p> 
<p>3. 신설경찰서 분리 기존경찰서 이전</p>	<p>• 경기 용인경찰서</p> <p>1등급 5개과 형 -5개 지구대 -1개 특수파출소</p> 

② 지구대 답사 대상의 선정

『지구대 신축을 위한 기획설계』를 위하여 2003년 지구대 신설이후 기준이 제시되지 않은 상황아래서 각 경찰서 자체적으로 진행한 신축건축물 사례들 중에서 우수 사례를 경찰청으로부터 추천받아 대도시형 2개소, 중소도시의 신도시개발로 인한 2개소, 그리고 농촌형(기획설계대상) 1개소를 각각 답사 조사하였다. 2003년 8월 전격 시행된 지구대 체제의 초기에 기존 파출소 건물을 계속 사용하였으나, 파출소건물은 시설기준에 의한 라멘조 조적 구조이므로 3배 이상 늘어난 순찰팀 들을 일시에 수용하기에는 충분한 공간적 여유가 없었다. 건축물의 일조 규정상 사선제한에 저촉되지 않는 지구대는 기존파출소 건물을 증축하고, 그 외의 곳은 건물 내 외부를 리모델링 하는 소극적인 대응책을 적용하고 있다.

〈표 2-13〉 순찰 지구대 시행시점 및 근무유형

지구대 시행 시점	-2004 경찰백서-
2004년 6월 1일 ; 14개 지방청 40개 경찰서에서 시범운영 2004년 8월 1일 ; 기본형(도시형), 농촌형, 특수파출소 3가지 유형의 지구대편제 전국확대 2004년 9월 15일 ; [지역경찰 조직 및 운영에 관한 규칙] 제정, '순찰지구대'체제 전면시행	
순찰지구대 역할 및 근무유형	
기본근무 ; 소내 및 대기근무, 순찰, 방범심방, 방범 단속 등 외근근무 특수근무 ; 교통정리, 사고처리 및 수사, 경비 및 입초 병행근무 ; 지도 홍보, 경찰사범단속, 불신검문	

2) 사례답사의 결과

① 경찰서 답사결과 ; 실내환경 실태

경찰서 답사의 결과 여러 가지 주변상황별 업무특성별 문제점들이 도출되어진다. 실제로 경찰서 및 지구대 대민 업무를 행하는 사무실들은 공간사용자에 경찰 뿐 아니라 민원인 즉 외부 방문객도 포함되어야 하는데, 이러한 점을 고려하고 기능을 충족시키기 위해 능동적 실내 환경디자인의 관점에서 내부 공간의 바닥, 벽, 천장의 디자인을 하고 가구배치를 한 경우는 최근1~2년 사이 지어진 신축건물의 제한된 기능의 일부 공간들(교통민원동, 강당, 로비, 안내대 등등)에 국한되고 있다는 사실이 드러나고 있다.

신축건물의 경우에도 실제로 일일 민원방문객의 수가 많은 대민업무중심의 사무실들인 형사계 강력, 폭력팀과 조사계 경제, 지능팀 그리고 교통과 교통사고조사팀 등에 다수 민원인의 방문을 고려하여 실내 공간 배치계획이 실시 적용된 경우는 민원대기공간(3인용 대기소파로부터 소규모 대기실까지)이 있는 교통민원동의 민원실을 제외하면 거의 없다.

일일 외부 방문객의 수가 많은 대민부서 사무실의 경우 여타 부서들보다 상대적으로 실내 공간의 인원/면적당 밀도가 높아지므로, 이를 감안하여 대민 사무실 바닥면적이 더 증가되어야할 것이 명백한 사실임에도 불구하고 실제로 이를 사무실 배치계획상에서 반영한 사례가 전무한 현실임을 알 수 있다.

또한 대다수의 신축건물 혹은 일부 리모델링한 건물에서 기본적인 최소한의 건축 마감(벽체도장, 천정흡음보드, 바닥 플라스틱타일)된 내부공간에 사무가구의 배치만 되어 있을 뿐이며, 전문적인 실내환경계획이 의도적으로 경찰서 대민 사무실에 적용된 사례가 거의 없으며, 일반적인 사무실로서 갖추어져야 할 공간의 기능적 조닝(순수업무영역, 대민서비스업무영역, 저장영역, 복사/탕비영역 등등)의 분리가 시각적으로 확실치 않아서 근무자와 방문객의 동선이 교차/충돌되고 캐비닛, 집기비품이 벽을 따라 일렬로 단순히 배치되어 있는 현상을 관찰하게 된다.

▶ <그림 2-1> 인천 부평경찰서

- _위치 : 인천시 부평구 청천동 199-37
- _대지 : 1,569평, 건평 : 1,084평
- _연혁 : 1982.07.24 부평경찰서 현청사 신축
- _기구 : 8과 5지구대 17치안센터로 구성



▶ <그림 2-2> 경기 용인경찰서

- _연혁 : 2004.10.1 신청사 개소식.
- _기구 : 1실 6과, 5지구대 1특수파출소(고매파출소), 1방순대(299중대)



▶ <그림 2-3> 부천 중부경찰서

_위치 : 부천시 원미구 중 2동
 _대지 : 9,287㎡(2,789평) 건평 : 7,449㎡(2,237평)
 _연혁 : 2003.12 민원동 개소식
 _기구 : 1실 6과 5순찰지구대 9순찰지구대



<표 2-21> B경찰서 교통사고 조사계 2004년도 실내 리모델링 사례의 분석

Open-office hall type	<ul style="list-style-type: none"> • 개방적, 일조 효율 면에서 유리 • 협소한 업무영역은 근무자의 쾌적성 제고하여 수정되어야 함
상담카운터 형태	<ul style="list-style-type: none"> • 근무자 프라이버시 보장 • 카운터 길이가 길어 근무자의 동선 길며, 사고발생시 대응시간 길어짐
카운터, 책상상부의 유리판	<ul style="list-style-type: none"> • 관습적 형태 • 반사광으로 시각적 피로도 증가
저가형 실내 및 가구 마감재	<ul style="list-style-type: none"> • 내구성 저하, 유지관리비 증가 • 저가형 롤-블라인드: 실내디자인 가치 저하 • 천정 fan-lighting: 냉난방 효율, 현대적 단순한 디자인 수정필요
간이당직공간	<ul style="list-style-type: none"> • 근무자의 휴식보장 측면 열악 • 쾌적성 저하 • 분리된 별도 실 구성 필요
게시판 & 팀조사관명칭 판넬	<ul style="list-style-type: none"> • 경쾌하고 친밀한 느낌 색채와 글자체로 된 새로운 Sign system

② 지구대 답사결과 ; 실내환경 실태

반면에 지구대 답사의 결과, 신축건물의 경우와 기존 파출소를 리모델링하여 재사용한 경우는 실내 환경디자인의 수준 차이가 매우 컸으며, 도시형과 농촌형의 경우 주어진 부지환경에 따른 건축면적은 도시형이 대체로 더 협소하여 주차면적이 부족하고 내부공간배치상의 문제점들이 다각도로 해소되지는 못하였음을 알 수 있다. 지구대 체제로

전환된 이후 신축된 지구대 건물은 그 내,외부 공간형태나 실내 가구배치 측면에서 개선된 디자인 개념이 다양하게 적용되고 있으며, 대외 이미지 개선과 지역주민을 위한 대민 서비스 개념을 도입한 전문적인 사무환경 계획이 실현되고 있어 바람직하다고 본다. 다만 시민에게 가장 일차적으로 인지되어지는 대민서비스 공간이 경찰서와 지구대임을 감안한다면 한국성의 표출이 어느 정도 배려됨으로서 더욱 친근하고 신뢰할 수 있는 공권력의 입지를 달성 할 수 있을 것으로 생각한다.

▶ <그림 2-4> 여주 금사지구대
_기존 환경 분석



지구대 뉴 오피스 모델 개발의 대상인 여주경찰서 금사지구대는 농촌형으로서 부지는 넓으나, 경사지에 부지 침하가 우려되는 현황과 기존건물이 노후화하여 재사용이 불가능한 상황이다. 따라서 신축을 목적으로 하는 농촌형 새로운 모델 개발의 대상지로 선정되었다.

▶ <그림 2-5> 수원 매산지구대
_평면 및 면적

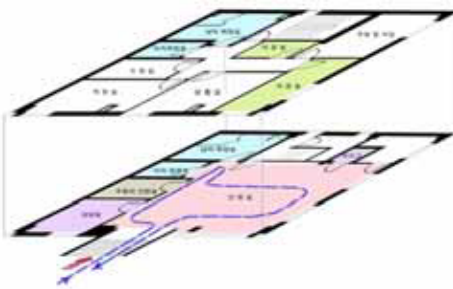


1F 평면

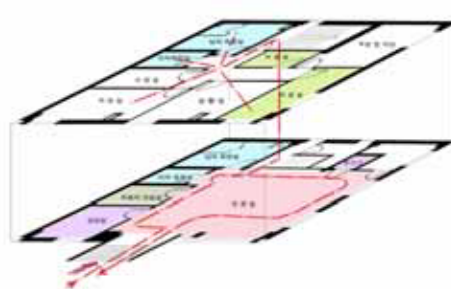


2F 평면

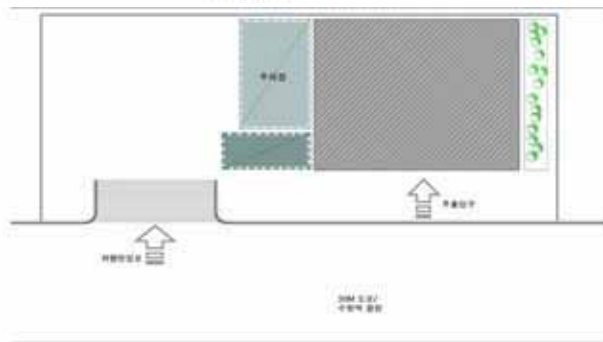
_동선



민원인 동선



직원 동선



출입구 동선

▶ <그림 2-6> 수원 매산지구대
_환경 분석

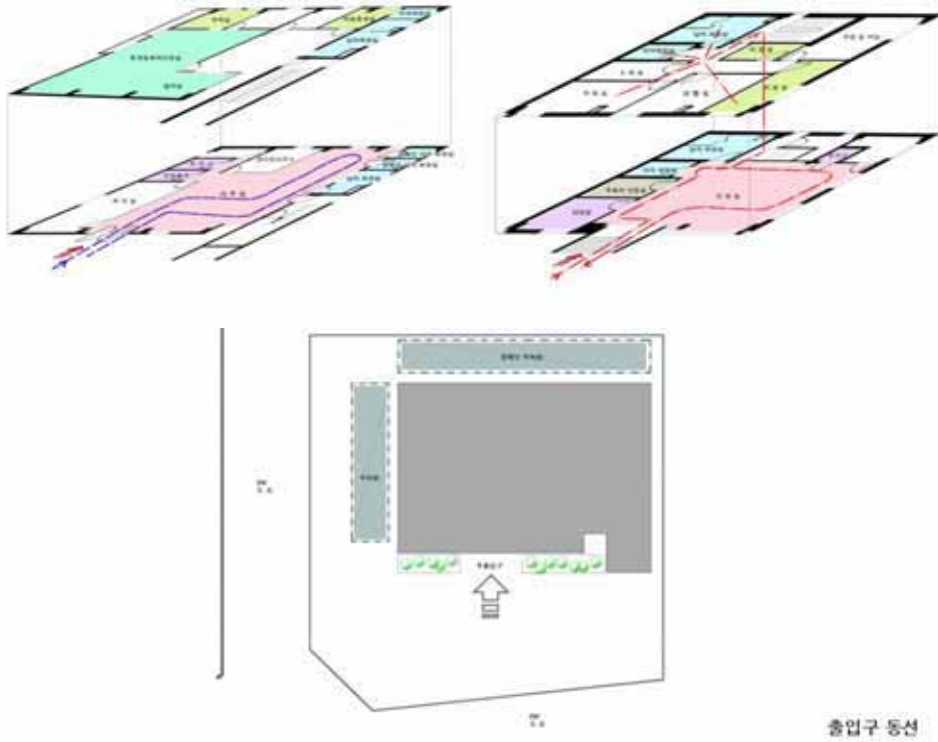


▶ <그림 2-7> 인천 부평지구대
_평면 및 면적



1F 평면

▶ <그림 2-8> 인천 부평지구대
_동선



▶ <그림 2-9> 인천 부평지구대
_환경 분석



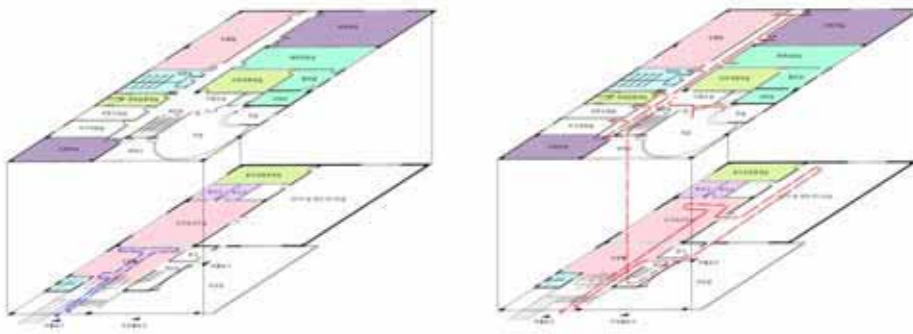
▶ <그림 2-10> 서울 역삼지구대
_평면 및 면적



1F 평면

2F 평면

▶ <그림 2-11> 서울 역삼지구대
_동선



만원인 동선

직원 동선



출입구 동선

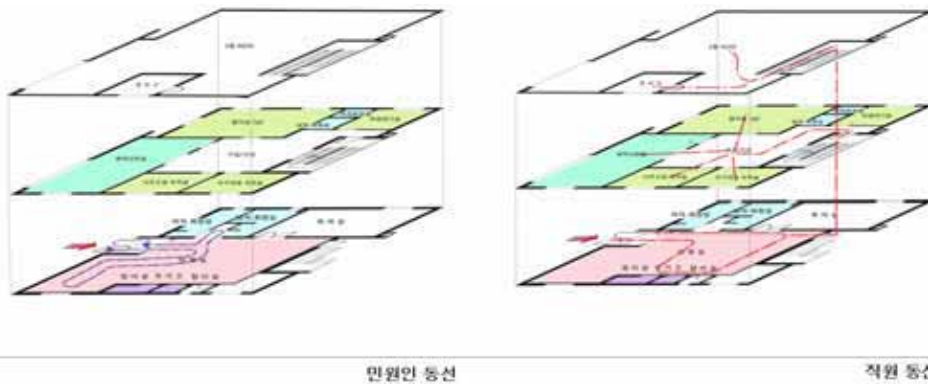
▶ <그림 2-12> 서울 역삼지구대
_환경 분석

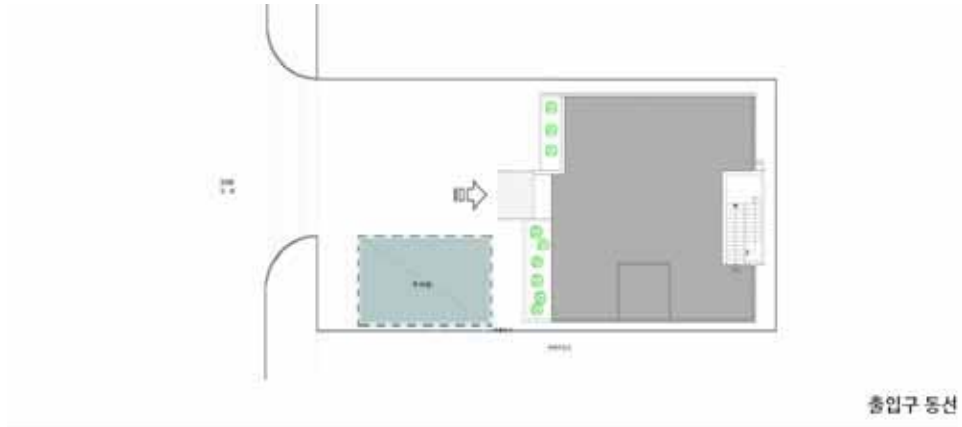


▶ <그림 2-13> 부천 원종지구대
_평면 및 면적



▶ <그림 2-14> 부천 원종지구대
_동선





▶ <그림 2-14> 부천 원종지구대
_환경 분석



▶ <그림 2-15> 부산 광남지구대
_환경 분석



▶ <그림 2-16> 국내사례 지구대
_환경 분석



▶ <그림 2-17> 국외사례 Police Office
_환경 분석



Brightlingsea Town . 영국



Camden. 호주



East-Ottawa Police. 캐나다



Carondale. 미국



Dursley. 영국

▶ <그림 2-18> 국외사례 Police Office
_환경 분석



Hollywood. 미국



Ikebukuro Futamata. 일본



North Division. 캐나다



Hobiya Park. 일본



Longton. 영국



2.2 현황분석을 위한 설문연구

현황분석을 위한 설문연구는 전국의 지방경찰청 산하 각 2곳의 경찰서(기획설계대상 부서 중심)와 3곳의 지구대를 대상으로 거의 2000여명의 경찰관을 대상으로 표본설문 조사를 실시하였다.

1) 설문 문항의 분류

<표 2-22> 사무실 사용행태 및 업무유형 분석을 위한 설문 문항의 분류

가. 부서별 사무 공간 조사	••••••••••	<ul style="list-style-type: none"> • 조직별 인원 • 사무실 크기 • 저장공간 크기 • OA기기공간 크기 • 면담 및 기타공간 면적
나. 근무자의 사무환경 개선 요구 조사	••••••••••	<ul style="list-style-type: none"> • 인적사항 • 업무유형 • 사무환경의 실내쾌적도 및 만족도 • 사무공간의 워크스테이션 • 기관이용자의 편의성 및 인권확보
다. 외부 고객 이미지 인식 조사	••••••••••	<ul style="list-style-type: none"> • 조직 정체성 인식도 • 고객 만족도

2) 설문 결과의 분석

① 경찰서 부서별 사무공간 조사의 결과분석 예시

<경기지방 경찰청 인천 연수경찰서>

대상 부서명	층	공용 면적 (㎡)	사무실 면적(㎡)	과	계	인원(항후)	면적(㎡)
인천 연수 경찰서 형사/조사과 소속: 경기지방 경찰청	4층	250	600.05	형사	감격	24(26)	86
	3층	350	465.4	형사	폭격	15	159
	2층	350	769.15	형사	과학 수사	10	25
	1층	350	1222.75	형사	형사 지원	10	15
	지하 1층	250	524.85	수사	지능팀	12	35
	통합 인원실	40	280	수사	경제팀	18	112
	창고		160	수사	수사 지원팀	5	34
식당		237.6	교통	사고 조사	17	53	
타력대						102.81	

<경기지방 경찰청 부천 중부 경찰서>

대상 부서명	층	공용 면적 (㎡)	사무실 면적(㎡)	과	계	인원(항후)	면적(㎡)
부천 중부 경찰서 형사/수사과	7층	250	600.05	수사	지능 1팀	8(10)	36
	6층	350	465.4		지능 2팀	7(8)	31
	5층(일부)	350	769.15		지능 3팀	4(5)	20
소속: 경기지방 경찰청	1층	350	1222.75		경제 13팀	36(40)	121
					수사 지원팀	6(7)	33

② 지구대 부서별 사무공간 조사의 결과분석 예시

< 경기지방 경찰청 수원남부 경찰서 매산지구대 >

	층	공용 면적 (㎡)	사무실 면적(㎡)
	2층	128.94	0
	1층	21.49	107.45

인원(항후)	사무실 크기 (m×m×h)	저장공간	기기공간	면담공간 및 기타공간
63명	=150m ³	2층 옷장 59 1층 책상 8 문서서고 1 무기고 1	프린터 4 복사기 1 문서세단기 1 팩스 1 컴퓨터 5	0

< 경기지방 경찰청 부천중부 경찰서 원종지구대 >

층	공용 면적 (m²)	사무실 면적(m²)
3층	9.00	9.00
2층	144.28	144.28
1층	144.28	144.28

인원(항후)	사무실 크기 (mxmxh)	저장공간	기기공간	면담공간 및 기타공간
	18m²			
	519.34m²	개인용 47		33.6 m²
48명	519.34m²	공용 5		28.98 m²

< 경기지방 경찰청 여주 경찰서 금사지구대 >

층	공용 면적 (m²)	사무실 면적(m²)
2층	36	42
1층	36	42

인원(항후)	사무실 크기 (mxmxh)	저장공간	기기공간	면담공간 및 기타공간
	113.4m²		숙직방 3 (각 방에 옷장 2)	36m² (복도, 창고, 화장실, 욕실)
48명	113.4m²	캐비닛 2 서랍장 4 무기고 1	프린터 4 팩스 1 복사지 1 컴퓨터 8	10m²(숙직방) 26m² (서고,보일러)

③ 경찰서, 지구대 <사무실 사용행태 및 업무유형 설문조사>의 결과분석

<표 2-23> 사무실 사용행태 및 업무유형 설문조사 결과분석 - 2005.05 실시 -

설문문항	경찰서	지구대	
총 40여 문항 조사 실시	16개 경찰서를 조사, 총 1153명 설문실시	26개 지구대 이상을 조사하였고, 총 1146명 설문 실시	
인적사항	남녀 경찰관 비율	남자 94%로 압도적	남자 98%로 압도적
	연령대	30대(56%), 40대(35%), 20대(5%), 50대(4%), 비교적 청장년층중심	30대(47%), 40대(31%), 50대(16%), 20대(6%), 비교적 청장년층중심
	직위	경장(39%)이 가장 많음. 경사(28%),경위(10%), 순경(21%)	경장(38%)과 경사(35%) 중심. 경위(6%), 순경(19%)
	평균 근무 연수, 근무 유형	평균12년 11개월 근무, 형사팀은 외근, 수사팀은 상근 중심	평균13년 4개월 근무, 외근(48%), 교대근무(39%), 상근(13%)으로 순찰대 근무중심

	근무 부서	폭력,강력팀이 39%, 지능범죄수사팀 25%, 교통사고조사 21% 수사,형사지원팀 9%	
업무유형	평균 근무 인원	5-7명 31%,11명 이상 23%, 2-4명 28%, 8-10명 15%이다. 대체로 5명 이상 과 11명 이상이 반반 나뉘어 지는데 이는 팀제의 구성 때문.	2-4명 48%, 5-7명 11%,1명 17%, 11명 이상 17% 농촌형 1-2인 상근형태를 지원하는 평면배치 고려해야함
	하루 평균 근무 시간	8-10시간 미만 37%, 10-12시간 미만 30%, 12시간 이상 30%으로 장시간 근무	8-10시간 미만 32%, 10-12시간 미만 43%, 12시간 이상 22% 장시간 근무 후 교대 업무유형
	책상에서 업무 보는 시간	8-6시간 미만 28% 6-8시간 미만 13%, 4-6시간 미만 26% 2-4시간 미만 16% 2시간 미만 8% 최소 2시간에서 최대 8시간 책상에서 업무 하고 있으며, 주로 조사업무 중심이다.	8-10시간 미만 8% 6-8시간 미만 11%, 4-6시간 미만 14% 2-4시간 미만 19% 2시간 미만 45% 외근 후 2시간 정도씩 책상에서 업무처리하고 있음.
	근무 중 OA기기 사용시간	4-6시간 59%, 6-8시간 40% 업무는 주로 자료수집 및 조사업무를 44%, PC전자문서업무 24%.	2시간 미만 81% 주로 컴퓨터 이용 전자문서 작성과 연계된다. 업무는 전화통화상담 36%, 자료수집조사 17%, PC전자문서 11%, 기타 23%이다.
일반사항	사무환경 불만족도	만족도는 보통43%, 매우불만족29%, 불만족 23%로서 과반수이상이 불만족으로 개선책 요망된다.	만족도는 보통49%, 매우불만족26%, 불만족 17%로서 불만족도가 43%로서 경찰서보다는 적으나 매우 높은 수치이다.
	불만요소	53%가 협소한 사무공간, 낙후된 사무가구15%, OA기기부족 12%, 환경요소 불만이 10%. 사무공간의 부족이 문제.	54% 협소한 사무공간, OA기기부족 16%, 낙후된 사무가구14%, 업무상담공간 미확보 8% 사무공간의 부족이 문제.
	현재 사용하는 책상	일자형 90% 협소한 사무공간 때문에 일자형 외의 책상은 놓을 수 없음. 책상크기는 120*70 이 72%이다.	일자형 73% 책상업무 보는 시간이 적어 공동사용가능. 책상크기는 120*70 이 40%, 140*70 이 18%이다.
	선호하는 책상 유형	L자형 57%, ㄱ자형10%,곡선형 9% 대다수가 더 큰 책상을 선호하는데 이는 업무유형상 종이서류가 없어지는 현실과 상충된다.	L자형39%,일자형 16%, ㄱ자형13% 책상업무 보는 시간이 적어 개인선호도와 상관있다고 보여짐.
	개인의자	보통 등받이 팔걸이 있는 유형 69%.	보통 등받이 팔걸이 있는 유형 53%.

		13%는 팔걸이 없이 등받이만 있는 의자 사용. 비교적 안락하나 60%가 허리통증호소, 높낮이조절불가능23%로서 인간공학적 의자형태와 조절성 선택가능이 필요.	높은 등받이와 팔걸이 있는 유형 16% 사용(상급자) 비교적 안락하나 51%가 허리통증호소, 높낮이조절불가능28%로서 인간공학적 의자형태와 조절성 선택가능이 필요.
	현재 책상 배치방식	대향식 40%, 동향식 44% 일자형배치중심	동향식 52%, 대향식 27% 일자형배치중심
	선호하는 책상 배치방식	대향 29%, 배향 24%, 동향 23%	대향식 31%, 동향식 25%, 배향식 20%
사무공간	확장 요망하는 시설공간	개인업무공간 44%, 휴게 탕비공간 18%, 회의공간 8%로서 복지측면의 배려 필요.	개인업무공간 29%, 휴게 탕비공간 확장 25%, 회의 13%, 응접공간 9%, 수납공간 9% 복지측면의 배려 필요.
	회의 공간의 개수	0인 경우가 85%, 1개는 15% 절대적으로 회의공간 요구	0인 경우가 95%, 1개는 5%
기관 이용자의 편의성 및 인권확보	대민업무 수행 관련, 사무공간 개선 요구	방문객 대기공간 52%, 민원인조사 면담공간 27%, 로서 절대적으로 대기공간 필요. 민원인 출입동선구분(범죄자와 변별) 18%	민원인 대기공간 54%, 민원인 출입동선구분(범죄자와 변별) 27%로서 경찰서 보다 지구대 계획에서 출입동선 분리 필요함.
	민원인 조사면담 위한 공간	매우필요 52%, 필요19%로서 근무자 70%정도가 조사면담공간의 필요성 지적.	매우 필요50% 필요 16% 근무자 66%정도가 조사면담공간의 필요성 지적.
	일반인/범죄자 동선 구분	매우필요 52%, 필요19%로서 근무자 71%정도가 동선구분의 필요성 지적.	매우필요 50%, 필요16%로서 근무자 56%정도가 동선구분의 필요성 지적.
실내쾌적도 및 만족도	온열감	불쾌도 59%	불쾌도 38%
	습도	불쾌도 62%	불쾌도 36%
	공기 흐름	불쾌도 73%	불쾌도 43%
	공기 청정도	불쾌도 73%	불쾌도 48%
	실내소음	불쾌도 68%	불쾌도 54%
	업무상 소음요인	전화 29%, 상당 21%, 기타 44%	전화 38%, 상당 10%, 기타 44%
	현재사무실 색채	백색계열 47%, 한색계열 22%, 난색계열 21%,	백색계열 49%, 난색계열 22%, 한색계열 18%,
	선호하는 색채	백색계열 40%, 난색계열 34%, 주조색은 백색, 보조색은 난색계로 선택 요망	백색계열 43%, 난색계열 27%, 주조색은 백색, 보조색은 난색계로 선택 요망
	전체적인 조명환경	56% 불쾌하다고 답하여, 개선 요망됨.	33% 불쾌하다
현재 천정조명 상태	81% 적당, 밝다 17%로 전반조명은 충분함을 의미.	71% 적당, 22% 밝다	

2.3 답사 및 설문 결과분석에 의한 문제점 도출

1) 경찰서 대민 업무 사무실의 도출된 문제점

① 1인당 적정면적 산정의 오류 문제

외부방문객 수를 고려하여 근무자수와 합한 인원이 실제 대민사무실의 공간사용자이므로 이를 반영하지 않고 있는 현재의 면적/근무자수 단순배분방식은 반드시 개선되어야 하는 문제점이다.

② 부서별 업무특성을 고려하지 않은 환경 및 사무가구 배치, 1인1책상 지급의 대안

부서별 업무특성과 근무체제(교대근무제 및 일근제)의 상이함을 무시하고 획일적 적용되는 1인 1책상 지급의 관례는 범죄율이 증가함에 따라 대민부서 근무자수가 증가하게 되는 현 경찰서 체제에서는 근무환경의 상대적 고밀도화를 유발하는 원인 제공요인도 된다. (예를 들면 3교대근무제도의 경우 책상을 공동 사용하는 모바일 오피스 개념이 이미 우리나라 회사들의 일반사무환경계획에서는 상용화 되고 있는 점을 감안해서 경찰서 사무환경에서 적용하여 BP혁신방안과 병용하는 방안을 검토할 필요가 있다.)

③ 근무자 만족도 및 대외 이미지 저하 문제

고밀도 단일 개방형 사무실 공간이 사무환경의 혼잡성 문제로서 대두된다.

④ Sick Building Syndrome 문제

사무실 내의 나쁜 환경요인 [과다소음, 부족한 조도, 분진] 과 물리적 고밀도는 인체에 생리적으로 유해하며, 심리적 스트레스 유발하여 직업병을 야기한다.

〈표 2-31〉 빌딩 증후군(Sick Building Syndrome : SBS)

빌딩증후군은 고층빌딩의 환기 부족으로 야기되는 눈의 자극증상, 코의 충혈, 두통, 피로, 흉부압박감, 피부염 등의 증후군을 말한다. 빌딩증후군은 인공적인 공기조절이 잘 안되고 실내공기 오염이 되어 있는 상황에서 흡연에 의한 실내공기 오염이 가중되고 실내온도, 습도 등이 인체의 생리기능에 부적합함으로 생기는 일종의 환경유인성 신체증후군이라 할 수 있다.

빌딩증후군의 증상은 눈 및 인후자극, 피로, 두통, 피부발적, 현기증, 무기력, 불쾌감 등 매우 다양하게 나타나며 작업능률을 저하시키고 기억력을 감퇴시키는 등 정신적 피로를 야기한다. 대부분의 증상들이 건물을 벗어나면 완화되는 것으로 보고되었다.

에너지 절약형의 산업용 건물에서는 건물의 관리유지비를 줄이기 위하여 의도적으로 환기량을 줄이기도 하여 공기의 유입과 환기가 자연히 감소되어 실내공기를 오염시키게 된다. 또한 실내에서 발생한 다양한 실내오염물질의 공기의 흐름이 원활치 않아 쉽게 부유되며 실내거주자에게 노출되어 개인의 건강상태에 따라 각종 증상을 가중시킨다. 1970년 초에 선진국에서 사무실 근로자에게서 발생된 빌딩증후군은 최근에는 인텔리전트 빌딩 내 근무자에게도 나타나 이 같은 현상이 장기간 지속된 경우 개인의 건강은 물론 근무의욕 상실, 작업 능률저하를 초래할 수 있다.

빌딩증후군은 환기, 오염원 제거, 공기정화, 교육과 의사소통으로 예방 혹은 해결 가능하다. 건물의 환기를 증가시키는 것이 종종 실내 오염 수준을 줄이는 비용-효과적인 방법이 된다. 오염원이 있는 장소의 공기를 실외로 배출하여야 한다.

오염원 제거는 다음의 방법으로 가능하다.

1. 오염된 타일, 카펫 교환,
2. 실내 흡연 금지 및 별도의 흡연실 설치,
3. 실내로 오염된 공기 강제배출,
4. 페인트, 용제, 살충제, 접착제는 거주자가 없거나 적은 기간에 사용하고 밀폐된 용기에 넣어 환기가 잘 되는 장소에 보관,
5. 건물을 새로 짓거나 수리한 경우 오염된 공기가 제거될 수 있도록 기간을 두고 입주. 공기 정화는 제한적이기는 하나 오염원 제거, 환기와 같이 사용될 수 있다. 공기 필터는 몇몇의 오염원을 제거하는 데에만 효과적이다.

거주자, 관리자 등 건물과 관련된 모든 사람들이 문제를 이해하고 원활히 의사소통을 할 때 빌딩증후군을 효과적으로 예방하거나 해결할 수 있다.

2) 지구대 건물에서 도출된 문제점

① 1인당 적정면적 산정의 초과 문제

기존 파출소의 낙후된 건물에 적정 근무자 10~15명 내외였던 인원의 4~5배인 50~70명 가까지의 인원이 3교대로 근무하는 경우 근본적으로 정부청사관리기준의 1인당 적정 면적을 초과하게 된다.

② 근무자 만족도 및 대외 이미지 저하 문제

2개 순찰팀의 교대 시간대에는 한꺼번에 20~40명의 인원이 모여 회의장소, 탈의실, 화장실, 샤워실, 복지공간의 부재로 인한 불편함을 감수해야하는 열악한 상황이다.

③ 건축 구조상 리모델링, 증축의 한계

여태까지 진행 중인 기존파출소 건물의 증축과 리모델링 경우, 기존표준파출소 설계도에 의한 조적 라멘 구조상 대공간 계획이 어려운 근본적 한계가 있다.

3) 설문 결과 분석에 의한 문제점 소결

<표 2-32> 설문 결과 분석에 의한 소결

<p>경찰의 사무실 사용 행태 및 업무 유형에 따른 디자인의 지원이 필요하다.</p>
<p>1. 인테리어 및 가구 구입 예산 확보가 필요하다.</p> <ul style="list-style-type: none"> • 건축비 예산과 별도로 인테리어 및 가구구입 예산을 확보할 필요 • 내부 마감을 할 예산이 책정되지 않는 현실에 대한 대책 수립 • 실내 벽,바닥 마감재는 최저비용으로 시공, 외관에 비해 실내 환경의 품질은 상대적으로 부실한 결과로 내구연한이 현저히 감소됨을 개선할 필요
<p>2. 친환경 성능평가 따른 인증을 고려한 디자인을 적용할 필요가 있다.</p> <ul style="list-style-type: none"> • 친환경 디자인을 소극적으로라도 실현할 필요 • 채광/통풍/환기 등 기본적 친환경 건축 조건 충족할 필요 • 실내 마감재 선택과 안전한 냉난방 시스템을 통해 완성한 디자인의 도입 필요 • 장기적으로 내구성 측면에서 경제적, 인체에 미치는 효과 지대함을 인식할 필요
<p>3. 실내환경 유니버설 디자인 적용이 필요하다.</p> <ul style="list-style-type: none"> • 현재 근무자 비율상 청장년층이 다수이므로 장래에 근무자의 자연노화 진행이 예측됨에 관한 실내환경 지원대책 필요 • 유니버설 디자인(인간 전 연령대에 걸쳐 배려하는 친절한 디자인)이 대민 서비스의 기본임을 인식할 필요 • 실내공간의 자연노화현상을 별개로 치부하지 않고 포괄적으로 수용하는 디자인 재료 사용 등의 대책 수립

모바일 오피스 개념의 가구배치계획 도입이 필요하다.

1. 교대 근무 체제 사무환경 구축

- 비번 근무자 잔무처리, 근무자의 집중업무를 위한 별도 공간 마련
- 집중업무공간으로 소음 등 업무방해요소 감소, 제한적인 공간 활용도 증대
- 현 정부의 혁신 정책에 의한 업무체제상 팀제로의 변화
- 담당지역 사건 수의 증감으로 인한 근무자수의 증감에도 탄력 대응

2. 선진 사무자동화 업무 환경

- 1인 1책상 점유로 인한 복지공간에 대한 배려가 전무한 근무환경 개선할 수 있는 공간적 여유 획득
- 환경 쾌적도 및 근무자의 업무만족도 향상
- 신규 근무자 1인 위한 가구, 비품, 컴퓨터 등 지원 경비 절감 효과
- 예산상 여유를 통해 개인용 노트북, PDA 및 사무실용 고성능 서버 등의 첨단전산장비에 투자함으로써 실시간/대용량 업무처리 가능

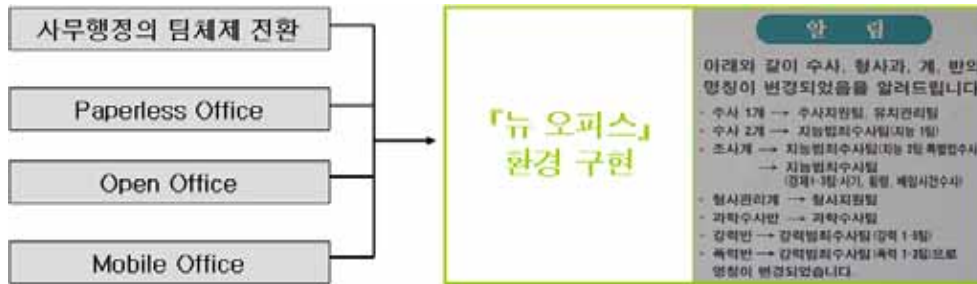
2.4 기획설계의 고려할 사항

1) 경찰 『뉴 오피스』 환경 구현

경찰서 사무행정이 과/계로부터 팀 체제로 전환됨과 더불어 이에 적합한 뉴 오피스 사무환경 구축에 있어 **종이 없는 사무실, 개방형 사무실, 모바일 사무실을 본 <경찰서 대민 사무실 기획설계안>의 핵심적 개념**으로 제시한다.

지구대는 2003년에 새롭게 도입된 이후 현재까지 지구대 건축물을 위한 기준 설계안이 부재한 관계로 『순찰지구대』의 **한국적 정체성(Identity)의 제시, 내부공간의 적정 규모와 표준시설 분류 및 제시, 지구대 입지환경 및 조건, 분류를 감안하여 경우에 따라 다르게 적용될 수 있는 기획단계의 탄력적 적용, 시민 접근 편의성에 따른 홍보적 필요성의 대두로 시민편의 공간을 지구대 내외부에 마련하는 적극적 기획을 본 <지구대 기획설계안>의 주요 개념**으로 제시한다.

<표2-41> 뉴 오피스 환경 구현



① 팀 체제 지원하는 사무실

경찰서의 형사계, 수사계, 조사계, 교통계 별 각 팀의 업무 특성에 따른 근무체제에 적합한 사무 가구의 배치가 요구된다.

② 종이 없는 사무실

국내IT의 발달과 더불어 세계 최강의 인터넷망이 구현되어 있기 때문에 종이 없는 사무실은 이미 실천되고 있다.

다만 조서 등을 컴퓨터로 작성하더라도 진행 중인 사건조사파일은 종이문서로 보관하여야 하므로 특정 대민업무의 경우(경제수사팀 및 지능수사팀, 수사지원팀 등등) 대량의 저장 공간이 요구되어진다.

③ 개방형 사무실

종래의 대형규모 단일 사무실은 동료와 방문객으로 인한 소음과 업무방해 등이 일상적으로 발생하므로 그 내부공간의 조닝이 각 공간 기능별로 세분화될 필요가 있다. 투명한 유리벽체 등을 이용한 시각적 개방감은 기능별 경계를 정립하여 업무프라이버시를 보장해주고 영역 간에 소음을 차단하므로 기존 직물마감 사무용 칸막이보다 더 미려하므로 오히려 더욱 추구할 필요가 있다.

④ 모바일 사무실

교대근무 특성에 맞는 모바일 사무 가구 배치와 이를 지원하는 모바일컴퓨터 비품, 무선전화와 인터라 네트워크 등의 통신시스템 구축이 요구되어진다.

2) 경찰서 대민부서 사무실의 특성

경찰서 대민부서 사무실의 특성은 다음과 같이 요약할 수 있다.

치안 상 인구증가에 의한 범죄 혹은 사고율 증가에 비례하여 확장되는 부서이므로 다음의 특성들이 설계에서 충족되는 사무환경디자인이 필요하다.

첫째, 시민을 직접 응대하고 조사하는 부서,

둘째, 접근성 용이한 일층에 주로 위치,

셋째, 조사자(경찰)와 피조사자(피의자, 민원인)간의 긴장도 높은 심리적 관계형성.

따라서 기본적으로 근무자의 업무효율이 우선적 요구조건이며, 근무자와 외부방문객 양자의 인권보호 및 프라이버시 보장이 중요하다.

3) 지구대 사무실의 특성

순찰대 중심의 교대근무 팀들을 위한 새로운 기능의 사무실 배치한다.

첫째, 시민들을 직접 응대하고 조사하는 대민업무 사무실은 1층에 배치

둘째, 2층은 순찰대 팀원들을 위한 기능의 영역들로 배치

셋째, 추후 근무인원의 증원에 대비, 증축이 가능하게 계획

건물의 층별 공간을 분리하여 두 가지 업무 유형을 지원한다. 1층 영역 내에서도 순수 민원인과 피조사인의 영역은 교차하지 않도록 분리시키며, 순찰팀의 출입동선이 1층 대민영역을 통과하지 않도록 별도로 고려한다. 출동장비(1층)와 근무복(2층) 등의 효율적 수납영역을 확보하여 신속한 출동과 쾌적한 복지를 보장하여야 한다.

<표 2-42> 경찰 대민부서 특성

